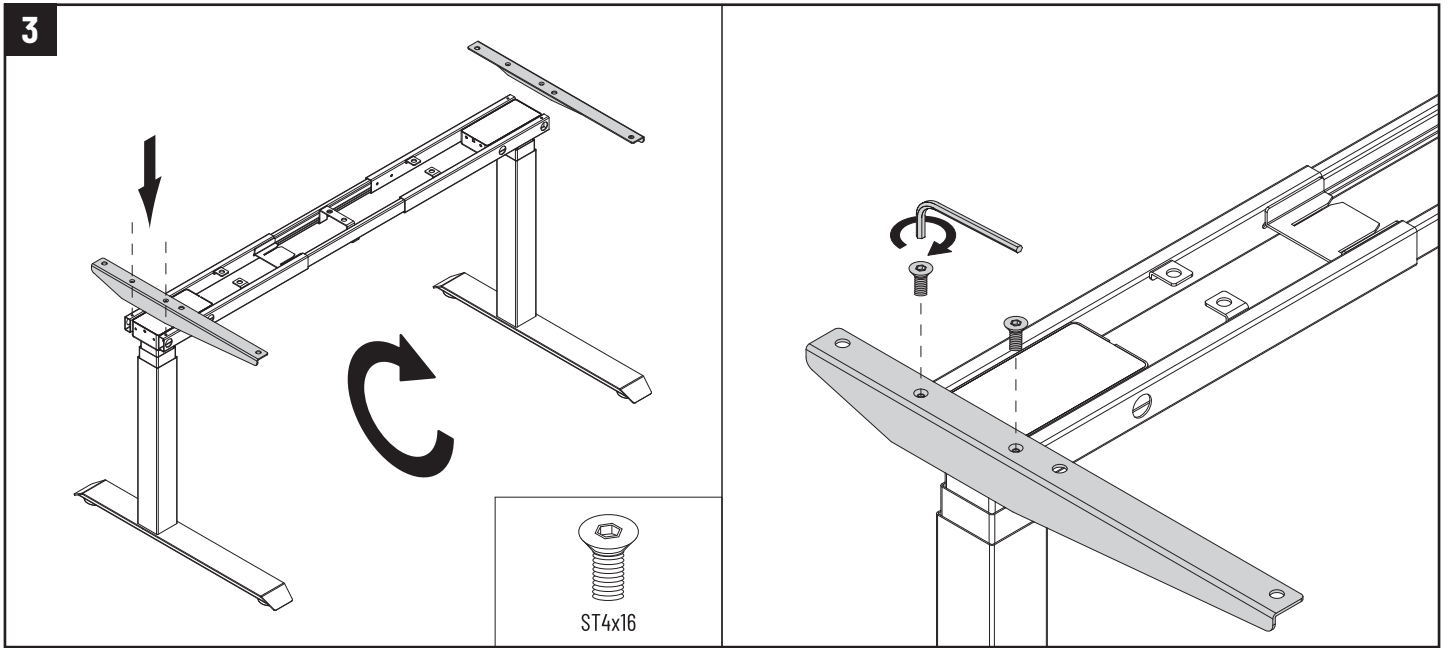
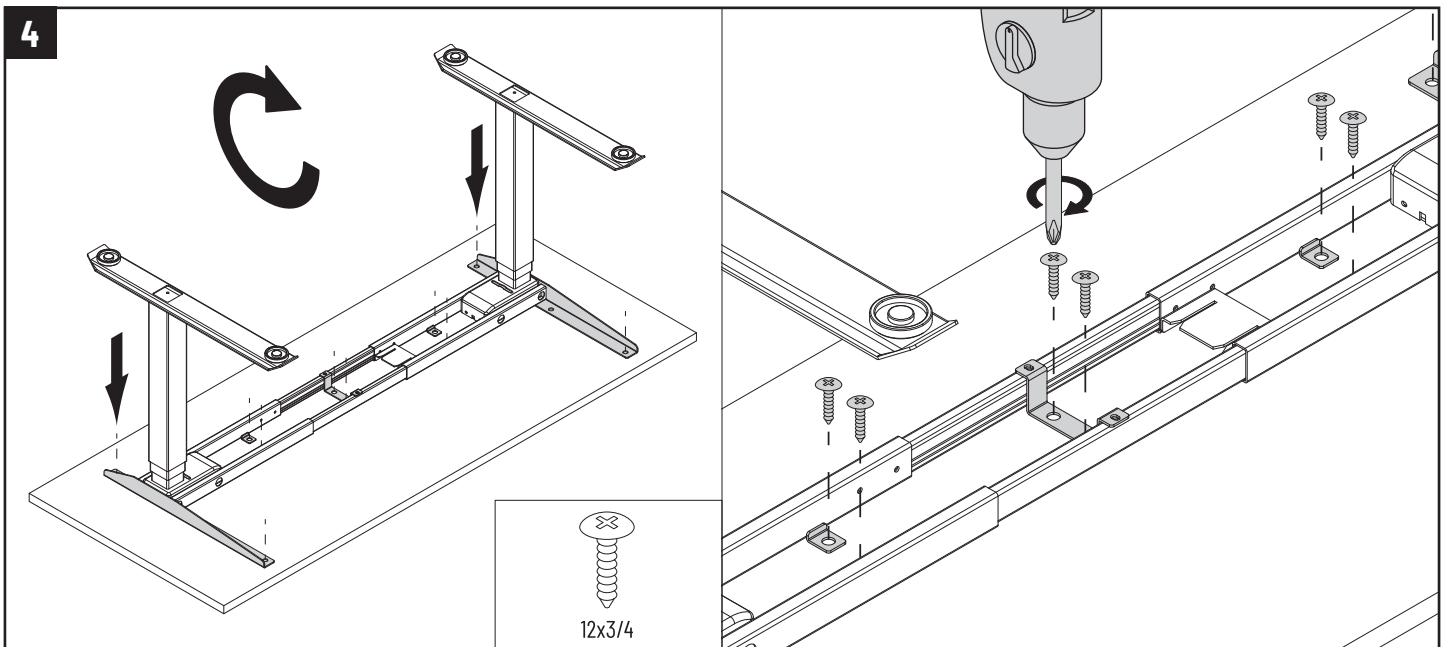


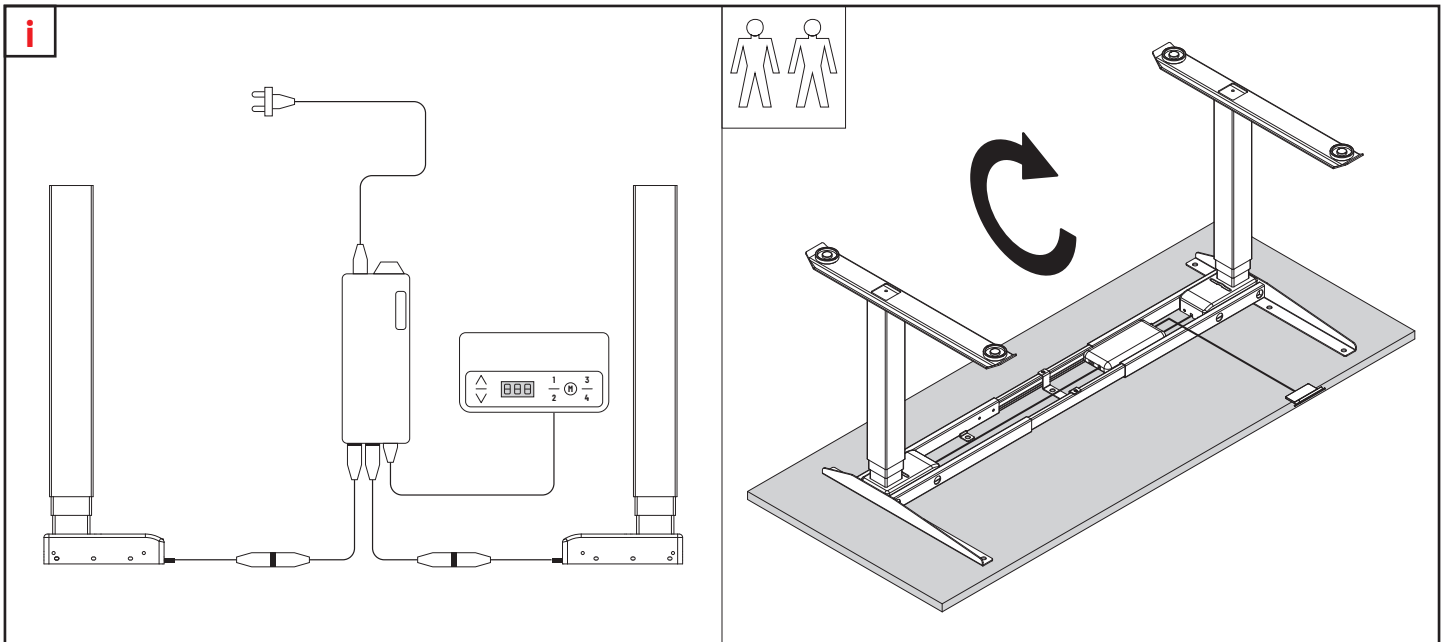
**3**

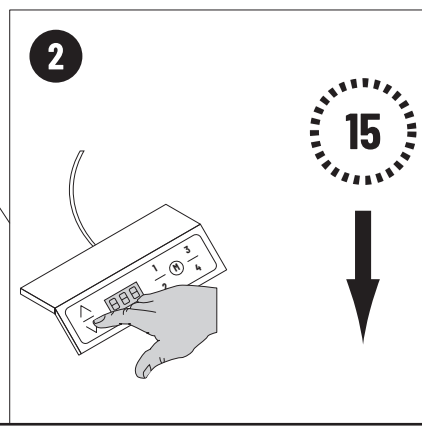
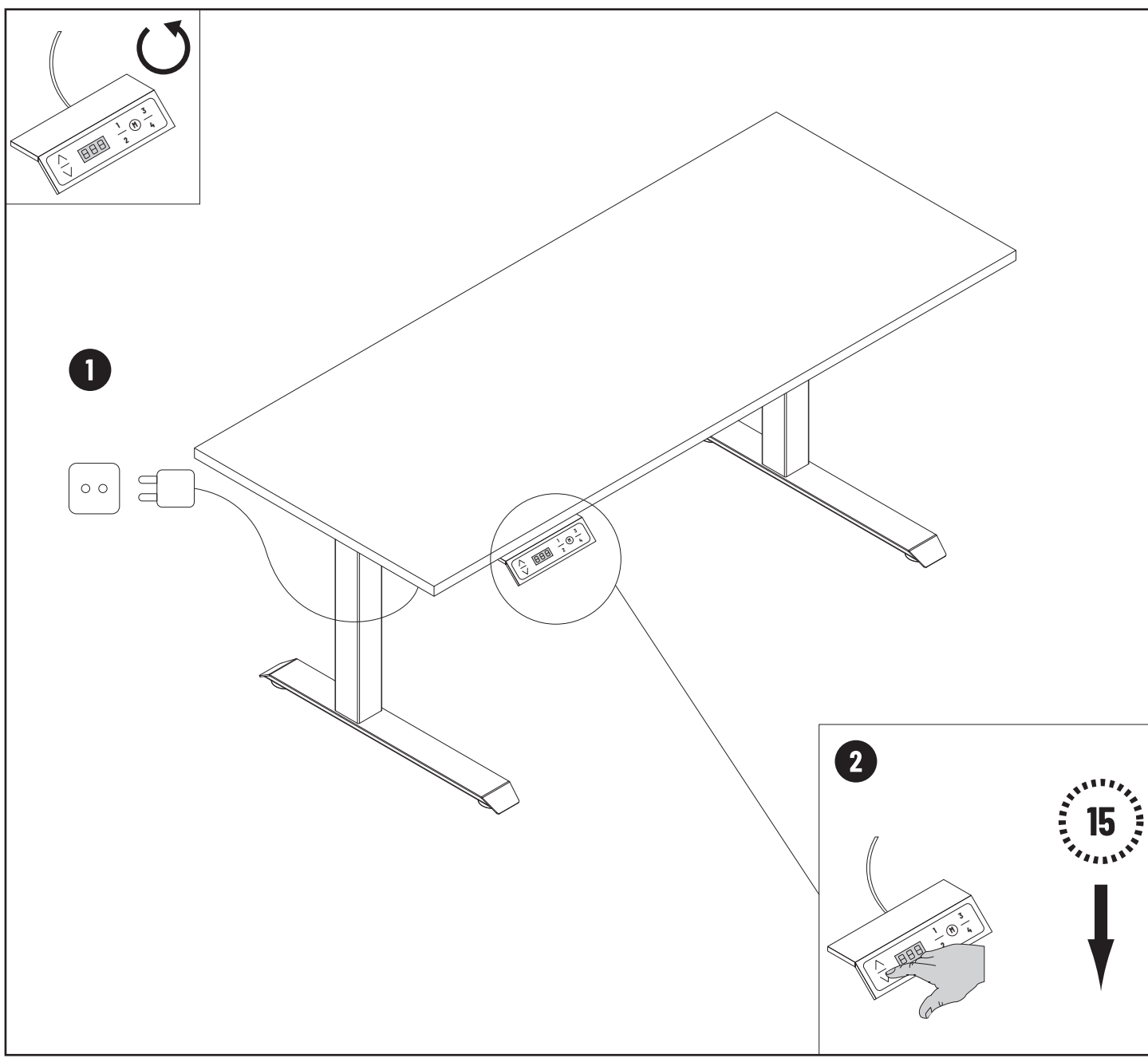


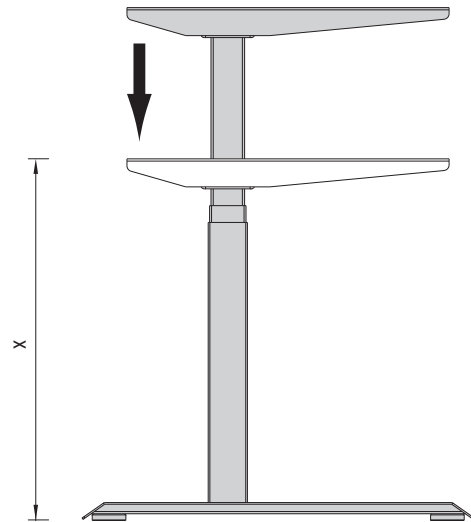
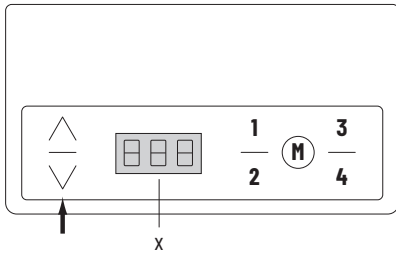
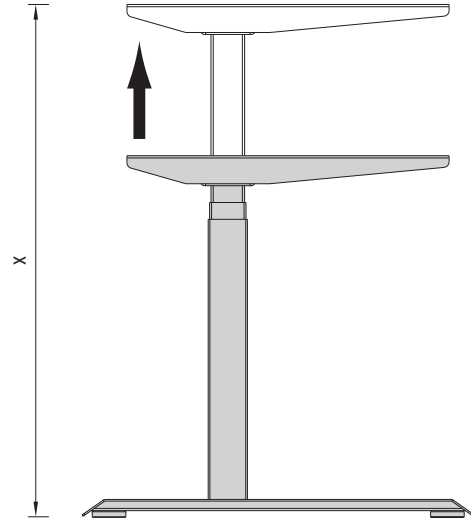
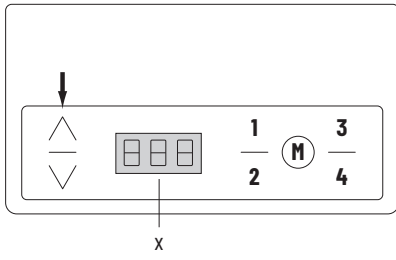
**4**



**i**









# Problembehandlung / Troubleshooting

Fehlercode / Error Code	Mögliche Ursache	Fehlerbehebung	Possible Causes	How to correct
<b>H0T</b>	Zu häufig bewegt	Tisch für <b>18 Minuten</b> ruhen lassen. Ziehen Sie den Stromstecker, warten Sie einige Minuten. Nachdem Sie den Stromstecker erneut einstecken, ist der Fehler behoben.	Excessive use	Do not use for <b>18 minutes</b> . Disconnect the power cable, wait a few minutes, and then plug the cable to the power source. The error code will disappear.
<b>E01 / E02</b>	<p><b>a.</b> Stromzufuhr Fehler. Eines der Kabel ist nicht richtig verbunden oder defekt.</p> <p><b>b.</b> Das zulässige Gewicht von 100 kg ist überschritten.</p>	<p><b>a.</b> Stellen Sie sicher, dass alle Kabel richtig angeschlossen sind. Sollte das Problem nach der Überprüfung bestehen bleiben, müssen Kabel oder die Hubsäule getauscht werden.</p> <p><b>b.</b> Reduzieren Sie die Last auf dem Tisch und der Fehler behebt sich automatisch.</p>	<p><b>a.</b> Power failure. One of the control box cables is not connected properly. It is defective or broken.</p> <p><b>b.</b> The weight on one side of the desk exceeds 100 kg.</p>	<p><b>a.</b> Make sure all the connection cables are properly connected. If the problem still persists, replace the engine with a new one.</p> <p><b>b.</b> Remove load from desk, then the error code will automatically disappear.</p>
<b>E03</b>	<p><b>a.</b> Stromzufuhr Fehler. Eines der Kabel ist nicht richtig verbunden oder defekt.</p> <p><b>b.</b> Das zulässige Gewicht von 100 kg ist überschritten.</p>	<p>Drücken Sie gleichzeitig die Tasten <math>\vee</math> + <b>Memory 2</b>. Danach erscheint <b>RES</b> auf dem Handsender. Anschließend Reset durchführen wie auf Seite 5 beschrieben.</p>	<p><b>a.</b> Power failure. One of the control box cables is not connected properly. It is defective or broken.</p> <p><b>b.</b> The weight on one side of the desk exceeds 100 kg.</p>	<p>Press the <math>\vee</math> + <b>Memory 2</b> buttons simultaneously. <b>RES</b> then appears on the hand-held transmitter. Then carry out a reset as described on page 5.</p>
<b>E06</b>	Hubsäulen nicht synchron. Der Höhenunterschied zwischen beiden Säulen beträgt mehr als 1 cm.	Einen Reset durchführen wie auf Seite 5 beschrieben.	Lifting columns out of synch. The difference between the two lifting columns is higher than 1 cm (0.4 inches).	Perform a reset as described under page 5.
<b>E07</b>	Das Gesamtgewicht ist größer als 100 kg.	Reduzieren Sie die Gewichtsbelastung auf unter 100 kg.	The load weight exceeds the limit of 100 kg.	Remove some from the things on the desk to make sure the total weight does not exceed 100 kg.
<b>E08</b>	Die Stromstärke ist geringer als notwendig.	Wählen Sie eine geeignete Stromquelle.	The input voltage is lower than the required value.	The error code will automatically disappear when the voltage increases and reaches the limits required by the devices.
<b>E09</b>	Die Stromstärke ist höher als zugelassen.	Wählen Sie eine geeignete Stromquelle.	The input voltage is too high and exceeds the maximum allowed value.	The error code will disappear automatically when the voltage decreases and reaches the maximum value that the device can support.

## Handsteuerung

1. Stellen Sie sicher, dass alle Kabel korrekt angeschlossen sind

2. Verbinden Sie das Stromanschlusskabel mit einer 110/240V AC Steckdose. Auf der Handsteuerung erscheint **60.0** für einige Sekunden und das Gestell ist damit betriebsbereit.

### 3. Hoch & Runter

Drücken und halten Sie die  $\wedge$  Taste bis die gewünschte Tischposition erreicht ist. Der Tisch stoppt sobald Sie die Taste loslassen. Drücken und halten Sie die  $\vee$  Taste bis die gewünschte Tischposition erreicht ist. Der Tisch stoppt sobald Sie die Taste loslassen.

#### Einmal- und Dauerdruck (Speichertasten).

Drücken Sie **M** und  $\wedge$  gleichzeitig für **2 Sekunden**.

Das Display bestätigt die Umstellung für die Speichertasten **1 - 4** auf Einmaldruck mit einem **0**.

Drücken Sie **M** und  $\vee$  gleichzeitig für **2 Sekunden**.

Das Display bestätigt die Umstellung für die Speichertasten **1 - 4** auf Dauerdruck mit einem **C**. In diesem Modus halten Sie die jeweilig Speichertaste bitte gedrückt, damit der Tisch auf die gespeicherte Höhe fährt.

### 4. Speichertasten

Nachdem die gewünschte Höhe über die Tasten  $\wedge$  und  $\vee$  angesteuert ist, drücken Sie **M** und das Zeichen **S--** erscheint in der Anzeige. Drücken Sie dann die gewünschte Taste von **1 - 4** um die gewählte Höhe dieser Taste zuzuweisen. Sie können bis zu 4 Höhen speichern. Durch drücken und halten der Tasten **1 - 4** können Sie das Gestell zu den gespeicherten Höhen fahren. Durch Loslassen der Tasten  $\wedge$  und  $\vee$  können Sie die Fahrbewegung jederzeit stoppen.

### 5. Bedienfeld sperren

Um den Tisch zu sperren, halten sie die beiden Tasten  $\wedge$  und  $\vee$  gleichzeitig für **5 Sekunden** gedrückt bis in der Anzeige **LOC** erscheint. Um den Tisch zu entsperren wiederholen Sie den Vorgang und die aktuelle Tischhöhe wird wiederum angezeigt.

### 6. Reset

Es kann möglich sein, dass Sie ein Reset durchführen müssen. Dabei gehen Sie wie folgt vor: Drücken und halten Sie  $\vee$  während der gesamten Dauer. Nach etwa **5 Sekunden** beginnt der Tisch langsam nach unten zu fahren bis er den niedrigsten Punkt erreicht. Dann fährt er ein wenig in die Gegenrichtung und die Höhenanzeige erscheint erneut auf dem Display. Nachdem der Tisch stoppt ist der Reset beendet.

## Handset

1. Make sure all components are connected correctly.

2. Connect the power cable to a 110/240V AC outlet. After the control panel will display **60.0** sign for a few seconds, the system is turn on and the desk is ready for use.

### 3. Up and Down

Press and hold the  $\wedge$  button to move up the desk to the desired height. The desk will stop when the button is released.

Press and hold the  $\vee$  button to lower the desk to the desired height. The desk will stop when the button is released.

#### One- or Constant-Touch Mode (Memory buttons).

Press button **M** + button  $\wedge$  and hold them for **2 seconds**. The handset will display **0**. This means the memory buttons **1 - 4** have switched to one-touch mode.

Press button **M** + button  $\vee$  and hold them for **2 seconds**. The handset will display **C**. This means the memory buttons **1 - 4** have switched to constant-touch mode. In this mode, please keep pressing the memory button to move the desk to the saved position.

### 4. Memory Settings

After adjusting the desk height using the  $\wedge$  and  $\vee$  buttons, press **M** and **S--** will be displayed on the control panel. Then press the desired button from **1 to 4** to assign the current height to a number on the keypad. Can save and memorize 4 different heights. Moving the desk to a preset height can be done by pressing and holding the corresponding button from **1 to 4**. During operation you can stop the desk by letting go of the  $\wedge$  and  $\vee$  buttons.

### 5. Keypad Lock

To lock: Press and hold  $\wedge$  and  $\vee$  buttons for **5 seconds** until **LOC** appears on the display, indicating that the system is locked. To unlock: Press the  $\wedge$  and  $\vee$  buttons for **5 seconds** at a same time until the **LOC** disappears and the height of the desk is displayed, indicating that the system is ready to be adjusted again.

### 6. Reset

When the system is experiencing a problem the system must be reset. Press and hold the  $\vee$  button throughout the process. After **5 seconds**, the desk will lower slightly until it reaches its lowest height, then rises slightly and the display changes back to the numeric height setting. After the desk stops, the reset process is successfully completed.





# Erweiterte Programmierung

## Standard-Prozess für alle Schritte

1. **M** für **3 Sekunden** drücken
2. Display zeigt **S--**
3. **M** loslassen + erneut **kurz** drücken
4. Display zeigt **UN**
5. Mit  $\vee$  und  $\wedge$  Optionen durchschalten
6. mit **M** bestätigen

## 1Un - Maßeinheit festlegen

Mit  $\vee$  und  $\wedge$  Optionen durchschalten

1. Display zeigt **SI** (cm)
2. Display zeigt **IN** (inch)
3. zum Bestätigen **M** drücken und **2 Sekunden** halten

## 2br - Helligkeit der Handsteuerung festlegen

Display zeigt die aktuelle Einstellung

Optionen:

- N** (normal)
- L** (dunkler)
- H** (heller)

2. Mit  $\vee$  und  $\wedge$  Optionen durchschalten
3. zum Bestätigen **M** drücken und **2 Sekunden** halten

## 3bE - Geräuschhinweise Ein/Aus

Display zeigt die aktuelle Einstellung

Optionen:

**ON** (ein)

Es ertönt bei der Bedienung jeweils ein Signalton

**OFF** (aus)

Die Signaltöne sind ausgeschaltet

## 4Fu/5Fd - Auffahrschutz Empfindlichkeit

Mit  $\vee$  und  $\wedge$  Stufen durchschalten

Es stehen **9 Stufen** zur Verfügung

1. **L1** (sehr empfindlich)
2. **L9** (wenig empfindlich)
3. zum Bestätigen **M** drücken und **2 Sekunden** halten

## 6FS - Balance Empfindlichkeit

Das Gestell verfügt über eine Funktion, welche die Bewegung des Tisches stoppt, sollte dieser nicht komplett waagrecht stehen und damit parallel laufen. Die Empfindlichkeit dieser Funktion kann gewählt werden.

Mit  $\vee$  und  $\wedge$  Stufen durchschalten

Es stehen **9 Stufen** zur Verfügung

1. **L1** (sehr empfindlich)
2. **L9** (wenig empfindlich)
3. zum Bestätigen **M** drücken und **2 Sekunden** halten

## 7SH - Einstellung einer abweichenden Min/Max Höhe

Mit  $\vee$  und  $\wedge$  Optionen durchschalten

1. **HH** legt die angezeigte Höhe in der niedrigsten Tischposition fest
2. **LL** legt eine neue Mindesthöhe fest
3. **LH** legt eine neue maximale Höhe fest

## Neuprogrammierung

**HH** anwählen - Anzeige zeigt minimale Höhe

Mit  $\vee$  und  $\wedge$  Optionen durchschalten und mit **M** bestätigen

**LL** anwählen - Anzeige zeigt aktuell niedrigste Tischposition

Mit  $\vee$  und  $\wedge$  Optionen durchschalten und mit **M** bestätigen

**LH** anwählen - Anzeige zeigt höchste Tischposition

Mit  $\vee$  und  $\wedge$  Optionen durchschalten und mit **M** bestätigen

## 8Hc - Wahl zwischen Einmal- und Dauerdruck (Hoch/Runter-Tasten)

Mit  $\vee$  und  $\wedge$  Optionen durchschalten

1. **001** wählen - Taste muss gedrückt bleiben
2. **002** wählen - einmaliges Drücken genügt  
Zum Stoppen beliebige Taste drücken

## 9St - Einstellung Erinnerungsintervall

Mit  $\vee$  und  $\wedge$  Optionen durchschalten

**0.0H** wählen - keine Erinnerung

**1.5H** wählen - Erinnerung nach 1.5h mittels Signalton

Signalton stoppen:

Druck auf **beliebige Taste** oder **30 Sekunden** warten

## Erweiterte Programmierung

### 10H - Einstellung der Rückschubhöhe

Hier können Sie festlegen, wie weit der Tisch zurückfährt sollte die Anti-Kollision auslösen.

Mit  $\vee$  und  $\wedge$  Optionen durchschalten

### 11r - Auf Werkseinstellungen zurücksetzen

1.  blinkt auf Display
2. zum Bestätigen **M** drücken und **2 Sekunden** halten

### 12d - Nur für den Herstellergebrauch

Nur für die Diagnose des Herstellers. **Nicht auswählen!**



# Advanced programming

## Standard process for all steps

1. Press **M** for **3 seconds**
2. Display shows **S--**
3. Release **M** + press again **briefly**
4. Display shows **U--**
5. Switch through options with  $\vee$  and  $\wedge$
6. Confirm with **M**

## 1Un - Setting unit of measurement

Switch through options with  $\vee$  and  $\wedge$

1. Display shows **51** (cm)
2. Display shows **17** (inch)
3. To confirm, press **M** and hold for **2 seconds**

## 2br - Setting brightness of the handset

Display shows the current setting

Options:

- n** (normal)
- L** (darker)
- H** (brighter)

2. Switch through options with  $\vee$  and  $\wedge$
3. To confirm, press **M** and hold for **2 seconds**

## 3bE - Audio signals On/Off

Display shows the current setting

Options:

- On**  
A signal tone sounds during each operation
- OFF**  
The signal tones are switched off

## 4Fu/5Fd - Sensitivity of the collision guard

Switch through levels with  $\vee$  and  $\wedge$

There are **9 levels** available

1. **L1** (very sensitive)
2. **L9** (less sensitive)
3. To confirm, press **M** and hold for **2 seconds**

## 6FS - Balance sensitivity

The frame has a function that stops the movement of the desk if it is not completely horizontal and thus parallel. The sensitivity of this function can be selected.

Switch through options with  $\vee$  and  $\wedge$

There are **9 levels** available

1. **L1** (very sensitive)
2. **L9** (less sensitive)
3. To confirm, press **M** and hold for **2 seconds**

## 7SH - Setting a deviating min/max height

Switch through options with  $\vee$  and  $\wedge$

1. **HH** sets the displayed height in the lowest desk position
2. **LL** sets a new minimum height
3. **LH** sets a new maximum height

## Reprogramming

select **HH** - display shows minimum height  
Switch through options with  $\vee$  and  $\wedge$  and confirm with **M**

select **LL** - display shows current lowest desk position  
Switch through options with  $\vee$  and  $\wedge$  and confirm with **M**

select **LH** - display shows highest desk position  
Switch through options with  $\vee$  and  $\wedge$  and confirm with **M**

## 8Hc - Selection between one-touch mode and constant-touch mode (Up/Down buttons)

Switch through options with  $\vee$  and  $\wedge$

1. select **00** - button must remain pressed
2. select **002** - pressing once is sufficient  
Press any button to stop

## 9St - Setting reminder interval

Switch through options with  $\vee$  and  $\wedge$

- select **0.0h** - no reminder
- select **1.5h** - reminder after 1.5h by means of signal tone

To stop signal tone:  
Press **any button** or wait for **30 seconds**


## Advanced programming

### 10H - Setting reverse feed height

Here you can define how far the desk should move back if anti-collision is triggered.

Switch through options with  $\vee$  and  $\wedge$

### 11r - Resetting to factory settings

1.  flashes on the display
2. To confirm, press **M** and hold for **2 seconds**

### 12d - For manufacturer use only

Only for diagnosis by the manufacturer. **Do not select!**